

Ustawienia przycisku NIGHT LIGHT

1. Charakterystyka programu

Program NightLightConfig służy do ustawiania parametrów sterowania w przycisku NIGHT LIGHT z Alca plast. Do ustawień przycisku potrzebny jest kabel USB (Mini-B) i zasilacz, który jest w zestawie (= 12V 1A).

2. Opcje programu

Za pomocą programu możesz zmienić następujące ustawienia:

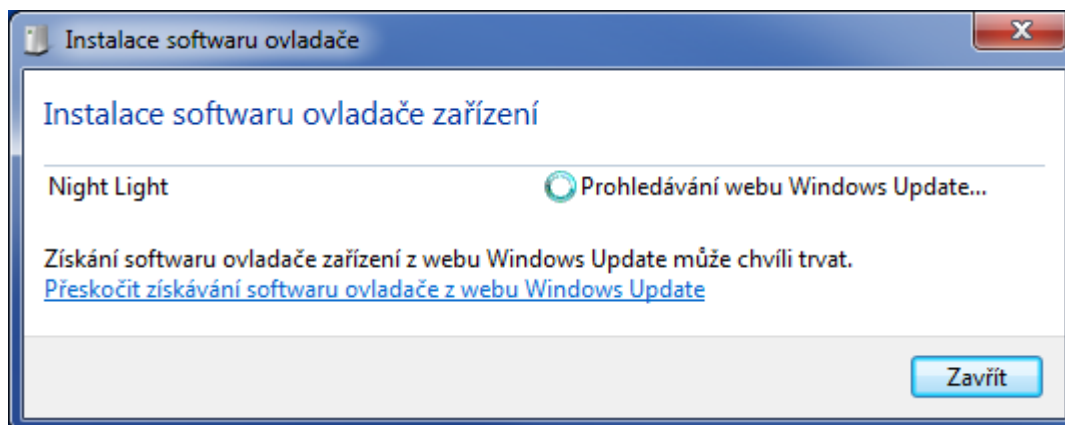
- czułość wykrywania osoby
- czułość wykrywania ręcznego spłukiwania
- czas małych i dużych spłukiwań
- zmianę koloru podświetlenia
- licznik spłukiwań
- test zaworu

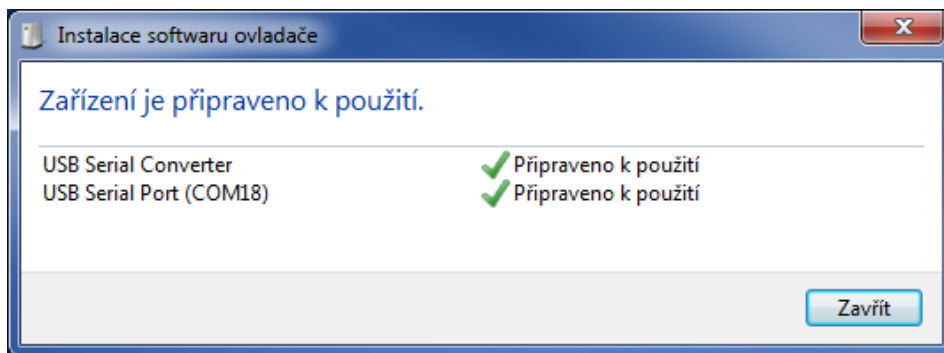
3. Praca z programem

3.1 Instalacja sterowników

Przed uruchomieniem programu instalacyjnego, należy zainstalować sterowniki. Instalacja musi być wykonana przez uruchomienie instalatora **ovladače.exe** (CDM.exe) (https://www.alcaplast.cz/documents/alca-box/extras/sensor_software//CDM.exe).

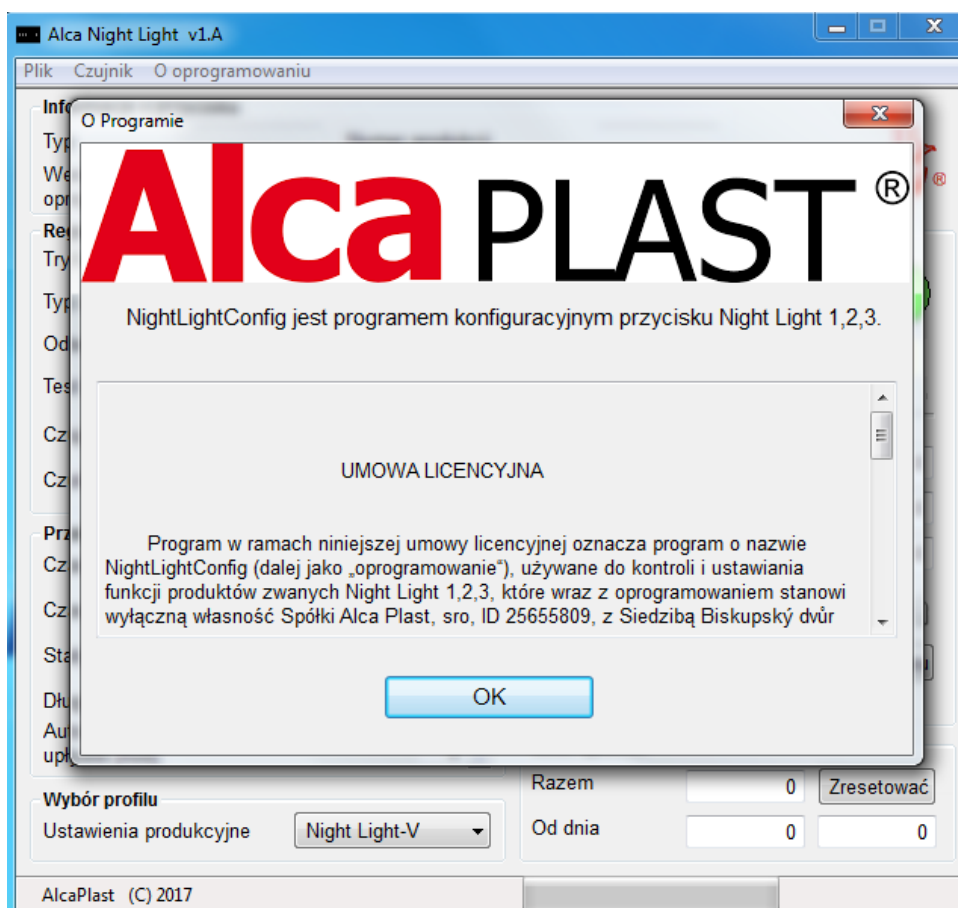
Złącze USB jest chronione przez osłonę, którą należy usunąć i ponownie po zakończeniu pracy założyć. Do podłączenia czujnika należy użyć odpowiedniego kabla. Po podłączeniu przycisku, system operacyjny wykryje nowy sprzęt i załaduje sterownik.





3.2 Pierwsze uruchomienie programu

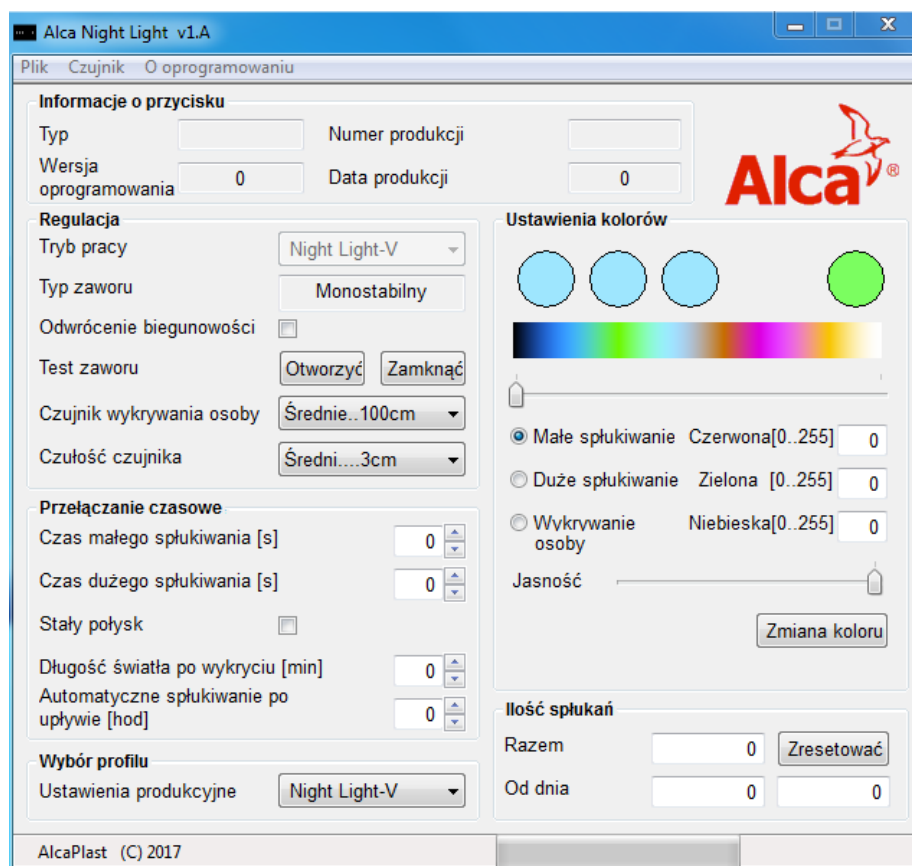
Po instalacji sterowników i podłączeniu czujnika można uruchomić program instalacyjny NightLightConfig.exe. Przy pierwszym uruchomieniu pojawia się okno dialogowe wyświetlające umowę licencyjną. Umowę licencyjną należy potwierdzić.



Po zatwierdzeniu licencji można kontynuować pracę z programem.

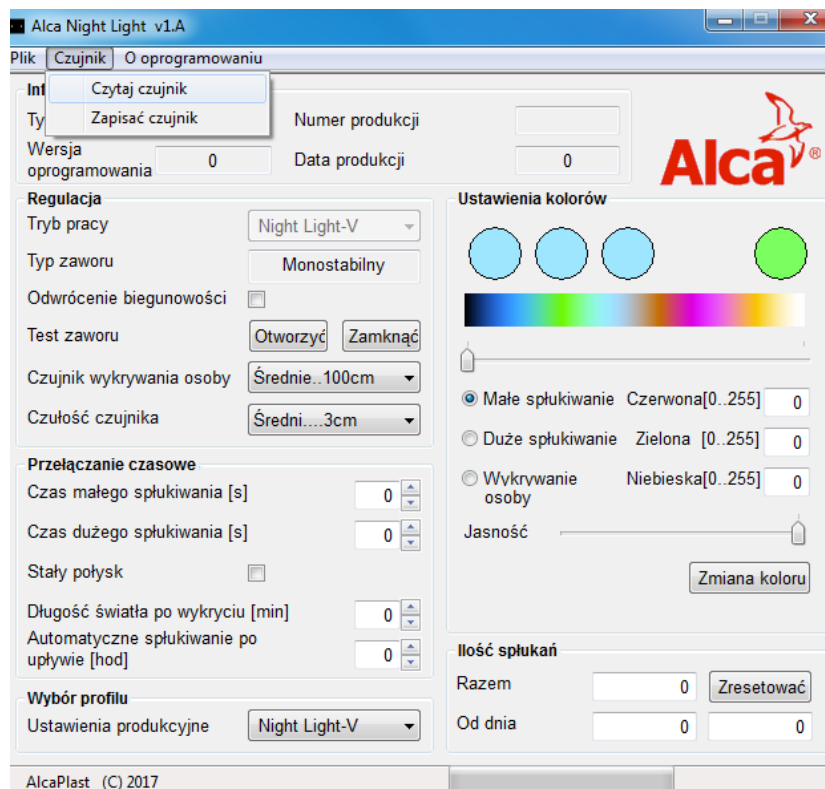
3.3 Ustawienia przycisków i opis parametrów

Program automatycznie rozpoznaje i wyświetla podłączony typ czujnika i numer seryjny.



Wyświetlenie powyższych parametrów jest oznaką prawidłowego rozpoznania czujnika i wczytania danych. Od tego momentu możliwe jest odczytywanie i zapisywanie parametrów czujnika. Aby pobrać parametry, wybierz **Czujnik / Czytaj czujnik**.

Parametry dla użytkownika dostępne są w oknie głównym podzielonym na kilka sekcji. Dolny pasek statusu pokazuje postęp ładowania danych.



3.3.1 Sekcja „Informacje o przycisku”

Sekcja zawiera informacje, które nie mogą być zmienione w tym programie. Dane te zostały wprowadzone przy produkcji czujników. Jest to: typ, numer seryjny, wersja oprogramowania i data produkcji.

3.3.2 Sekcja "Regulacja"

Tutaj można ustawić wartość podstawowych funkcji czujnika:

- **Tryb pracy** - Pokazuje podstawowe funkcje czujnika. Zarezerwowana do użycia w przyszłych wersjach.
- **Typ zaworu** Wyświetla typ zaworu elektromagnetycznego, który jest zaprogramowany w przycisku
- **Odwrócenie biegunowości** - Dla trybu NIGHT LIGHT - V nie wpływa na funkcję.
- **Test zaworu** - Klikając na odpowiedni przycisk testujemy otwieranie i zamykanie zaworu.
- **Czujnik wykrywania osoby** - Ten element ma trzy poziomy ustawień naciśnięcia przycisku (niskie ... 50 cm, średnie...100 cm, wysokie ... 120 cm) . Na każdym poziomie możesz dokładnie dostroić szczególne warunki oświetleniowe przestrzeni, w której przycisk jest instalowany przez trymer z tyłu przycisku. Ustawienie maksymalnej czułości nie nadaje się do pomieszczeń, gdzie przycisk byłby narażony na bezpośrednie działanie promieni słonecznych.
- **Czułość czujnika** - czułość czujników po przyłożeniu dłoni, aby włączyć kolor (niski 1 cm, średni 3 cm, wysoki 5 cm).

3.3.3 Sekcja „Ustawienia czasów“

W tej sekcji są określone parametry czasowe czujnika.

- **Czas małego spłukiwania** - Ustawia czas małego spłukiwania, a tym samym objętość zużytej wody.
- **Czas dużego spłukiwania** - Ustawia czas dużego spłukiwania, a zatem i ilości zużytej wody, maksymalna ilość zależy od objętości zbiornika.
- **Stały połysk**- Ustawienie umożliwia ciągłe oświetlenie, nawet jeśli nie wykryto obecności ludzi.
- **Długość światła po wykryciu** - Ustawia długość światła po zakończeniu rejestracji.
- **Automatyczne spłukiwanie po upływie**- Ustawienie wartości większej niż **0** aktywuje automatyczne spłukiwanie po określonej liczbie godzin.

3.3.4 Sekcja „Wybór profilu“

To pozwala określić podstawowe ustawienia do ustawień fabrycznych.

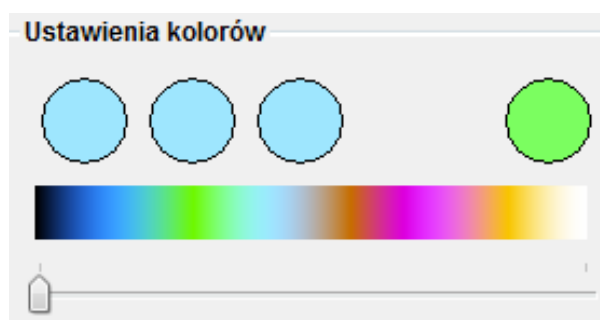
- **Ustawienia produkcyjne** - Ustaw wszystkie wartości ustawień fabrycznych.

3.3.5 Sekcja „Regulacja kolorów“

Sekcja zawiera elementy sterujące do ustawienia podświetlenia czujnika przy małym spłukiwaniu, dużym spłukiwaniu i podświetlenie przy wykryciu osoby.

Poniżej przedstawiono rysunek:

- Wyświetla wybrany kolor dla dużych i małych spłukiwań
- Paleta kolorów wyświetlacza
- poziomy suwak służy do wyboru koloru



- **Małe spłukiwanie** - umożliwia dostosowanie koloru czujnika oświetlenia małego spłukiwania. Zmiana koloru odbywa się za pomocą suwaka pod paletą kolorów i aktualnie wybrany kolor wskaże „kółko” po prawej stronie (patrz poprzednie zdjęcie).
- **Duże spłukiwanie** - Umożliwia ustawienie kolorów do oświetlenia czujnika dużego spłukiwania. Zmiana koloru odbywa się za pomocą suwaka pod paletą kolorów i aktualnie wybrany kolor pokazują trzy „kółka” po lewej stronie (zob. poprzedni rysunek).

- **Wykrywanie osób**- Aktywuje ustawienie koloru, aby podświetlić przycisk podczas wykrywania osoby. Zmiana koloru odbywa się za pomocą suwaka pod paletą kolorów i aktualnie wybrany kolor oznaczony jest wszystkimi czterema kolorowymi kółkami (patrz poprzednie zdjęcie).

Poniższe obrazy są polami tekstowymi, które wyświetlają aktualnie ustawiony kolor jako wartość liczbową poszczególnych składników koloru.

Czerwona[0..255]	<input type="text" value="0"/>
Zielona [0..255]	<input type="text" value="0"/>
Niebieska[0..255]	<input type="text" value="0"/>

W tych polach można wprowadzić wartości od 0 do 255, aby wybrać dowolny odcień koloru.

- **Jasność** - Ten poziomy suwak pozwala dostosować poziom natężenia światła przycisków i jest wspólny dla wszystkich trzech funkcji.

- **Zmiana koloru** - Ten przycisk przesyła ustawiony kolor do podłączonego przycisku, który zmienia oświetlenie zgodnie z wyborem czujnika.

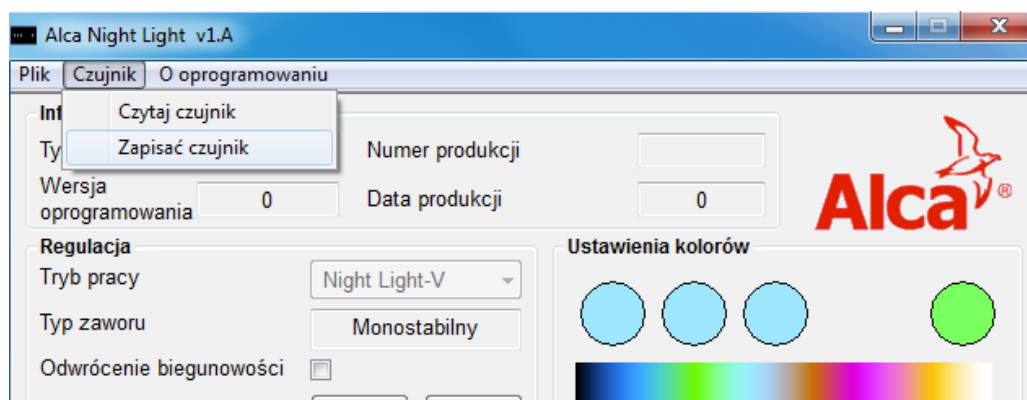
3.3.6 Sekcja „Ilość spłukań“

- **Razem** -łącznie - pole tekstowe pokazujące liczbę całkowitej liczby spłukiwań. Licznika nie można wyzerować.

- **Od daty** - Pole tekstowe pokazujące liczbę spłukiwań od wyświetlanej daty na prawo od tego licznika.

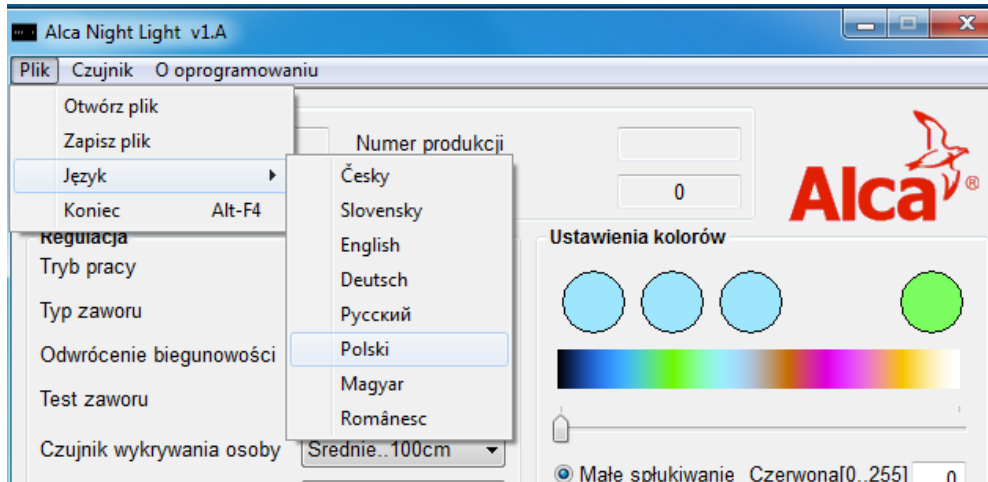
- **Reset** - Przycisk zeruje licznik „Od daty” i aktualizuje datę.

Po ustawieniu wszystkich parametrów ustawienia należy zapisać w pamięci przycisków. Należy wybrać opcję Czujnik / Zapisać czujnik w głównym menu programu.



3.4 Zapis konfiguracji do pliku, pobieranie i zmiana języka

Plik można przechowywać w menu głównym „**Plik**” lub załadować w „**Otwórz plik**” dowolnej konfiguracji przycisku do pliku.



Kolejnym punktem jest „**Język**” wybór jednego z ośmiu języków. Ostatni element "**Koniec**" kończy program.